

La Plume

Bulletin municipal d'information
La Boissière du Doré



n° 226 – mai juin 2024



Notre vie *commune*



Bravo et merci à tous ceux qui embellissent notre quotidien.

Aux actes, citoyens !

Elections européennes
Le dimanche 9 juin

Page 5

Bravo les assos !

Le défi des lutins !
Réalisez le plus beau lutin

Page 11

Nous, La Boissière !

Portrait
Maurice Poilane

Page 15

Retour aux fondamentaux

L'Union Européenne comment ça marche ?

Du 6 au 9 juin 2024, dans toute l'Europe, vont se dérouler les élections européennes. Le 9 juin, les Français vont désigner leurs élus au parlement européen de Strasbourg.

L'Union Européenne est composée de différentes institutions dont le rôle est de coordonner les actions et politiques à mettre en place en son sein.

Le conseil européen

Le Conseil Européen groupe les 27 chefs d'État ou de gouvernement, plus la présidente de la Commission Européenne. Il siège à Bruxelles. Chaque pays a la présidence de façon tournante tous les 6 mois.

Le conseil des ministres de l'UE

Il est le lieu de réunion des ministres des 27 États membres par thème. Il siège à Bruxelles.

La commission européenne

La commission est l'organe exécutif de l'UE, elle propose les lois et est gardienne des traités. On compte 27 commissaires (1 par État). Ils sont nommés par la présidente de la Commission en fonction des recommandations de leur État d'origine et le parlement européen approuve ensuite la liste. Depuis 2019, la présidente de la Commission Européenne est Ursula Van Der Leyen, qui est allemande.

Le parlement européen

En 2024, il y aura 720 députés, dont 81 pour la France. Ils sont élus au suffrage universel direct, dans chacun des 27 États, pour 5 ans. **C'est pour eux que vous votez le 9 juin.**

Les parlementaires européens travaillent en **codécision avec le conseil des ministres de l'UE** sur les textes de loi présentés par la Commission. Le **Parlement approuve le budget de l'UE** et contrôle la manière dont l'argent est dépensé. Il élit la présidente de la Commission européenne, valide la nomination des commissaires et leur demande des comptes.

Les députés européens s'organisent en groupes politiques. Voici la situation 2019-2024 :

- . **Parti populaire européen** : 177 élus dont 8 Français des Républicains
- . **Alliance des Socialistes et Démocrates** : 141 élus dont 7 Français du PS, Nouvelle donne, Place Publique
- . **Renew (libéraux)** : 101 élus dont 23 Français de La République en marche, MoDem, Horizon
- . **Les Verts** : 72 élus dont 12 Français de Europe écologie Les Verts et des partis régionalistes
- . **Les Conservateurs eurosceptiques** : 68 élus dont 1 Français du RN
- . **Identité et démocratie** : 59 élus dont 18 Français du RN
- . **La Gauche radicale** : 37 élus dont 6 Français de la France Insoumise
- . **Non-Inscrits** : 50 élus dont 4 Français

Le processus décisionnel européen



Le mot de madame le Maire

Le printemps est symbole de renouveau, de joie, d'épanouissement. Malgré une pluie abondante jusque mi-avril et des températures encore fraîches, le début 2024 nous a d'ores et déjà permis de passer des instants de convivialité très agréables.

C'est ainsi que cette année encore, les représentations de la troupe de théâtre « Fleur de Mogettes » ont affiché complet pendant 3 week-ends, montrant le besoin de tous de se distraire et de participer aux temps festifs de notre commune .

Malgré un temps pluvieux, l'association des pêcheurs a également permis de rassembler tous les amateurs autour de notre plan d'eau .

Notez dès maintenant que « la semaine sans écrans » se tiendra du 27 au 31 mai et sera l'occasion pour petits et grands, de se libérer des écrans pour se consacrer à des activités sportives, culturelles et ludiques. Alors n'hésitez pas à venir nombreux !

Nos associations travaillent d'ailleurs dès maintenant pour vous proposer de nouvelles festivités qui rendront notre commune encore plus attractive. N'hésitez pas à les contacter si vous souhaitez vous investir.

En Avril et comme tous les ans, nous avons voté notre budget pour 2024 .

L'objectif est, une fois encore de rationaliser nos dépenses publiques tout en restant prudent afin de pouvoir dégager des marges d'investissement pour les années à venir et réfléchir sereinement à une politique de sobriété énergétique plus globale sur nos bâtiments.

Notre projet phare cette année est la transformation de notre mairie. Grâce à des subventions de l'Etat, du Département et de la Région (90 000 €) et pour un coût global de 129 300 euros, le rez-de-chaussée de la mairie va se transformer dès la fin du mois et jusqu'en septembre prochain, pour une meilleure qualité de vie au travail et un accueil plus moderne des citoyens.

Soucieux du maintien de notre patrimoine, nous réaliserons également cette année des travaux sur notre église : sécurisation dans le clocher et réparation des vitraux tombés lors de tempêtes .

Enfin, comme tous les ans nous engageons des travaux d'embellissement de notre école pour le confort de nos élèves .

Nous restons à votre disposition pour toute question ou précisions sur le budget .



Je vous souhaite un joli mois de mai et d'agréables moments à partager en famille ou entre amis.

**Catherine GARCIA-SENOTIER,
Maire de La Boissière du Doré**

Deux naissances dans notre éco-pâturage !

Le 31 mars, le jour de Pâques, un petit agneau mâle est né et une petite femelle est née le 10 avril. Leurs premiers pas dans notre enclos se passent à merveille !

En juin 2023, une zone d'éco pâturage a vu le jour au bord du ruisseau de l'Aulnaie. Cette parcelle de 3 000 m² a été entretenue de manière écologique par nos 2 moutons solognots. Ce projet a largement répondu aux attentes d'un point de vue environnemental : l'arrivée des nouveaux occupants aura permis un entretien régulier sans avoir recours à des moyens humains et mécaniques.

Le 2^e objectif était de créer du lien social. Objectif pleinement atteint également puisque la présence animale, attirée, suscite de nombreuses questions, des rencontres et des échanges.

Au printemps 2025, le projet se poursuivra sur d'autres sites que nous définirons cette année, permettant ainsi de poursuivre cette expérience d'entretien naturel et écologique .



Le rond-point du Sapin Vert Les jeunes passent à l'action

L'aménagement du rond-point du Sapin Vert est une collaboration entre notre commune et le lycée de Briacé.

Chaque groupe d'élèves a proposé son idée de création, une dizaine de dessins nous ont été présentés. La commission « Travaux » en a retenu trois. Ensuite le bureau municipal (Madame le maire et les adjoints) a choisi le plan qui nous convenait le mieux. Ce plan a été légèrement modifié et validé par les agents des services techniques municipaux.

Début avril, une quinzaine d'élèves ont participé à la réalisation concrète de l'aménagement qui s'est effectué sur une semaine. Il ne reste plus qu'à poser les panneaux

directionnels vers le zoo. Marquant l'entrée de notre zone industrielle, les matériaux choisis pour décorer le rond-point rendent hommage à nos entreprises du bois et de la brique.



Comptage des Oiseaux des Jardins

Quand compter ? Quand vous voulez, tous les jours, une fois par mois, ou même ponctuellement. L'observatoire fonctionne tout au long de l'année, avec deux moments forts : le dernier week-end de janvier (pour les oiseaux hivernants) et le dernier week-end de mai (pour les nicheurs).

Comment compter ? Vous noterez le nombre maximal d'individus de chaque espèce observés simultanément pour ne pas compter plusieurs fois les mêmes.

Quoi compter ? Comptez uniquement les oiseaux posés dans votre jardin. Quelques exceptions à cette règle pour les insectivores et les rapaces chassant au-dessus du jardin : hirondelles, martinets, rapaces.

Pourquoi compter ? Pour aider les scientifiques à comprendre quand et pourquoi les oiseaux visitent les jardins ; comment les aménagements urbains agissent sur la capacité des oiseaux à vivre en ville ; etc.

Vous pouvez trouver toutes les informations détaillées sur l'observatoire : www.oiseauxdesjardins.fr



Afin de participer à l'Observatoire des jardins, trois étapes sont nécessaires :

- 1- S'inscrire
- 2- Avoir un jardin
- 3- Transmettre ses observations sur le site www.faune-loire-atlantique.org,

« Aux actes, citoyens ! »

Cette première rubrique de La Plume a pour but de vous informer de la vie municipale et des affaires publiques. Elle contient des publications émanant de la municipalité de La Boissière du Doré, mais aussi des institutions publiques partenaires.

Fermeture exceptionnelle de la mairie le vendredi 10 mai lors du pont de l'Ascension

Etat Civil février et mars 2024

Bienvenue à Aria PAGEAU, née le 07 février

Félicitations aux mariés Alban GUILLOU et Julie TROCHAIN, le 30 mars



Remise des cartes d'électeurs

Le samedi 20 avril, Catherine Garcia-Senotier, maire de notre commune, a remis leur première carte électorale aux jeunes majeurs de La Boissière du Doré, lors d'une cérémonie très conviviale.

La fibre - Information démarchage

Les fournisseurs d'accès à internet, SFR, Bouyges et Orange démarchent actuellement les habitants pour les abonnements à la fibre.

Elections des députés européens Votez le dimanche 9 juin à la salle BUXERIA

Le dimanche 9 juin de 8h à 18h, vous êtes appelés à élire vos députés européens. En raison des travaux de rénovation à la mairie, le bureau de vote sera transféré à l'espace Buxéria (salles Anjou et Bretagne). Les panneaux d'affichage électoraux seront placés à proximité de la salle le long du mur du cimetière.

Fin de la Seconde Guerre Mondiale Commémoration le mercredi 8 mai

Le 8 mai symbolise la fin de la Seconde Guerre mondiale (1939-1945). Sa célébration est pour tous l'occasion de se souvenir du sacrifice de nos ancêtres pour notre liberté. L'UNC et la Municipalité vous invitent à cette commémoration commune entre La Boissière du Doré et La Remaudière :



. 9h30 au Monument aux Morts de La Boissière du Doré - dépôt de gerbe, appel aux « Morts pour la France », minute de silence, avec la participation du Conseil Municipal des Enfants

. 10h30 au cimetière de la Remaudière - dépôt de gerbe, appel aux « Morts pour la France », minute de silence. Port des décorations souhaitées. 11h30 verre de l'amitié.

Votre enfant est né en 2021 ?

Pensez à l'inscrire à l'école pour la rentrée scolaire de septembre 2024. Pour cela, rendez-vous à la mairie.

Puis prenez contact avec Mme BARILLOT, directrice de l'école, par mail ce.0440465s@ac-nantes.fr ou en appelant le 02 40 33 71 03 le lundi toute la journée ou le mardi, jeudi et vendredi entre 12h et 13h30 ou à partir de 16h30.

Merci de vous munir du livret de famille et du carnet de santé de votre enfant.

Vous allez avoir 16 ans avant août 2024



Age et canicule

En prévision de l'été, les membres du Centre Communal d'Action Sociale (CCAS) rendront visite dans les 2 mois à venir, aux habitants âgés de plus de 80 ans, afin de s'organiser avec elles pour faire face à d'éventuelles canicules. Le but est de prendre contact en toute simplicité, d'identifier la présence de proches en été, de rappeler les bons gestes, etc. Le CCAS encourage toutes les autres personnes qui se sentent fragiles, vulnérables ou isolées en été, à se faire connaître en mairie.

Rénovation de l'espace accueil de la mairie : c'est parti !

Cela n'a échappé à personne : l'accueil de notre mairie a grand besoin d'être rafraîchi. Les travaux débuteront **mi-mai** et s'étaleront jusqu'à **début septembre**. Ils concerneront **la rénovation de l'entrée, des bureaux du rez-de-chaussée et de la cage d'escalier**.

La commune a fait appel à **PEPS Architecture** comme maître d'œuvre pour mener à bien cette rénovation. Dans ce cadre, un marché à procédure adapté a été lancé pour 6 lots le 11 décembre 2023 (lot 01 démolition et maçonnerie, lot 2 menuiserie, lot 3 cloisons, lot 4 peinture et revêtement de sol, lot 5 électricité, lot 6 chauffage ventilation et plomberie). La date limite de réception des offres était le 15 janvier 2024 et le choix des candidats s'est effectué le 22 février.

L'estimation des travaux a été fixée à **129 300 €**, avec **90 000 € de subvention** par le Département et la Région et le reste est payé par un emprunt contracté par la commune auprès d'un établissement bancaire.

L'accueil de la mairie est transféré dans la salle du Conseil Municipal. Les horaires d'ouverture ne changent pas. Les réunions et cérémonies seront transférées si nécessaire vers d'autres locaux communaux. **Les places de parking situées devant et derrière la mairie, seront interdites**, car réservées pour les véhicules et le matériel de chantier des artisans intervenant sur le chantier.

Bilan énergétique de l'éclairage public

La modification des horaires de l'éclairage public a généré une économie de 4 200 € en 2023 par rapport à 2022.

Afin de poursuivre les efforts, la commune est aidée par **Territoire d'énergie 44 (TE44)**. Un **bilan du patrimoine éclairage public** a été réalisé : il se compose de 171 points lumineux.

Parmi ces 171 éclairages, 16 points ne sont plus conformes à la législation (les luminaires boules qui ont 50 % de flux vers le ciel et les ballons fluorescents avec des lampes à vapeur de mercure). Ces 16 points doivent être mis en conformité pour fin 2025. La commune va s'employer dès cette année à moderniser son réseau en commençant par l'éclairage du rond-point du Sapin Vert et elle poursuivra son action rue de Vallet, rue du Moulin et dans le jardin public.

A l'horizon 2027, l'ensemble des points lumineux seront transformés pour recevoir un éclairage par ampoules LED, beaucoup plus économe.

Conseil municipal des enfants

Lors de la réunion du 11 janvier, l'ordre du jour a été consacré aux discussions autour des 14 propositions de projets, émises par les conseillers. La faisabilité, le coût et le délai de mise en œuvre de chaque proposition avaient été évalués par la commune, afin que les jeunes conseillers puissent classer par priorité des projets discutés. Au vote, 8 projets ont recueilli au moins 5 voix sur 8. Un des projets présentant une difficulté de mise en œuvre, notamment pour son financement.

Lors de la réunion du 18 avril, les conseillers devaient définir, à partir des éléments d'informations recueillis et du budget alloué par la commune, quels étaient les projets qu'ils souhaitaient voir mis en œuvre cette année.

Par ordre de priorité, les projets qui ont été plébiscités sont : la réalisation d'un **préau à vélo positionné dans la cour de l'école**, la réalisation d'une **armoire à dons** positionnée à proximité du commerce et la réalisation d'une **piste cyclable entre l'école et le stade**.

Le CME est un espace d'échanges animés, les conseillers sont volontaires, participatifs, leur motivation et leur engagement dynamique. Les prises de paroles sont libres mais régulées pour favoriser l'écoute et le respect des temps d'expression de chacun. **La prochaine réunion du CME se tiendra en juin.**



Les principales orientations du budget 2024

Pour construire le budget prévisionnel 2024, le conseil municipal a privilégié :

- . Le maintien d'une épargne minimum et de la capacité d'auto-financement ;
- . L'optimisation et maîtrise des charges de personnel et des charges générales de fonctionnement (nécessité de maintenir une épargne minimum) ;
- . Le maintien du niveau de qualité des services publics ;
- . La baisse de l'indemnité des élus (maire et adjoints) ;
- . La baisse de l'encours de la dette ;
- . Le soutien aux associations de la collectivité, partenaires et motrices de la vitalité de la commune ;
- . Le développement d'une dynamique d'investissement (voirie, équipements ...) tout en limitant le recours à l'emprunt ;
- . La préservation du patrimoine (travaux de l'église et des vitraux).

CONCERTATION PUBLIQUE

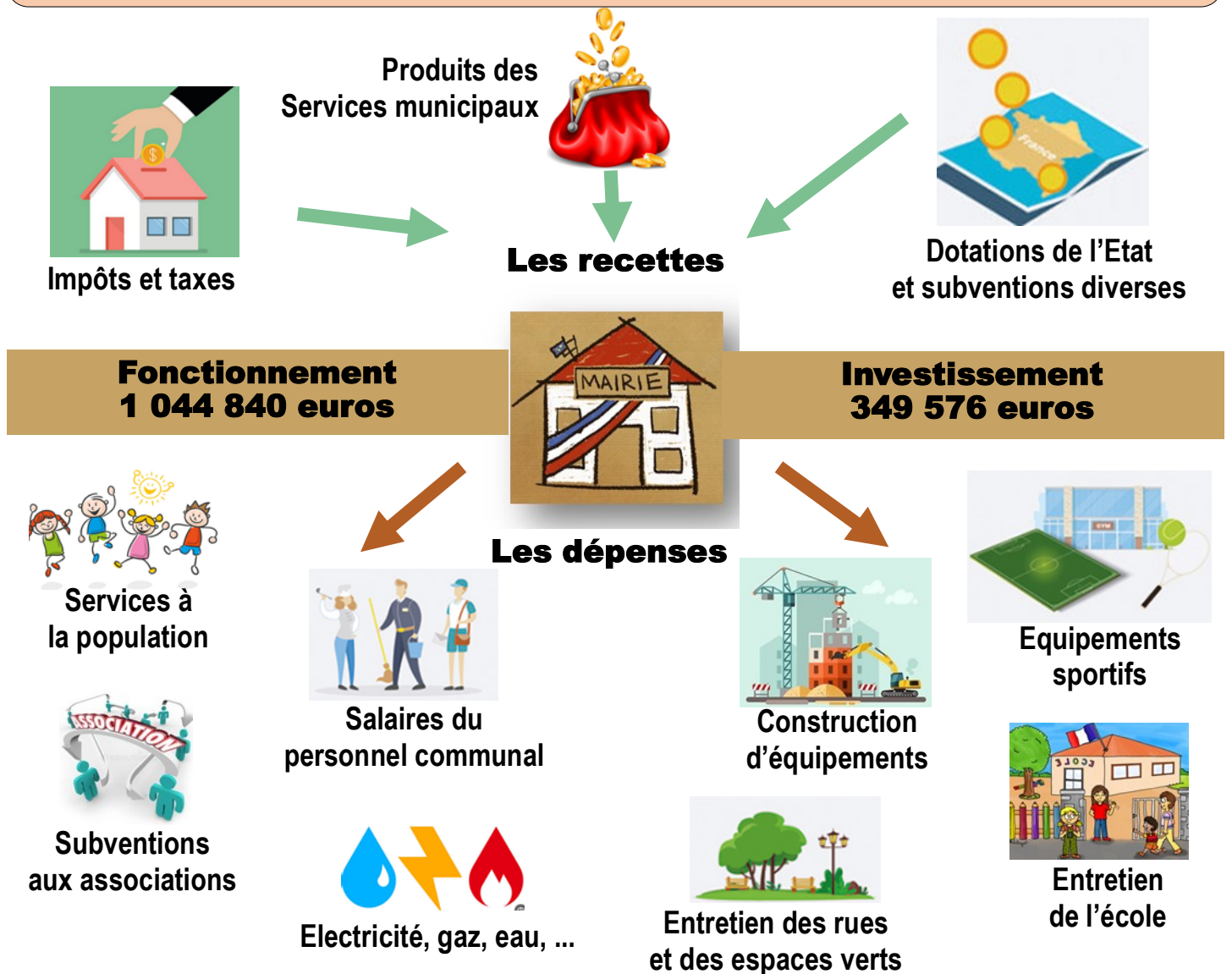
8 avril à 9h au
28 avril à 17h

DONNEZ VOTRE AVIS
SUR LES ZONES D'ACCÉLÉRATION DE LA
PRODUCTION D'ÉNERGIES RENOUVELABLES

Modalités et dossier de concertation :
- Dans votre mairie
- Sur notre site
(pcaet.cc-sevresloire.fr)

révire
loire
G

Budget prévisonnel 2024



Fonctionnement

Investissement

<i>DÉPENSES</i>		<i>RECETTES</i>		<i>DÉPENSES</i>		<i>RECETTES</i>	
F O N C T I O N N E M E N T	Charges à caractère général 492 260 €	Résultat de fonctionnement reporté 48 965 €	I N V E S T I S S E M E N T	D É P E N S E S	Dépenses d'équipement 249 616 €	R E C E T T E S	Produits de cession 119 159 €
	Charges de personnel 438 400 €	Produits des services 142 235 €			Dépenses financières 99 960 €		Dotations et subventions 145 417 €
	Autres charges de gestion courante 71 280 €	Impôts et taxes 474 155 €					
	Charges financières 15 900 €	Dotations et subventions 350 850 €					
	Amortissements 27 000 €	Autres produits 28 635 €					Emprunt 85 000 €
TOTAL : 1 044 840 €	TOTAL : 1 044 840 €	TOTAL : 349 576 €	TOTAL : 349 576 €				

Ceci est un résumé de la lettre d'information de la CCCL. Pour plus de détail, lisez la lettre.

Les L.A.E.P cherchent des bénévoles !

Un Lieu d'Accueil Enfants Parents est un lieu d'échange dédié aux futurs parents, adultes et aux enfants de 0 à 6 ans. C'est un lieu d'écoute, qui est encadré par des accueillantes. Il y a 3 L.E.A.P. sur notre communauté de communes : **Le Loroux-Bottreau le mercredi**, salle F. Praud, Rue du Square ; **Le Landreau le jeudi et le vendredi**, Pôle enfance, 2 La Brilletière ; **Vallet le samedi**, multi accueil Maison des doudous, 2 rue Saint Michel.

L'équipe des professionnels accueillants recherchent des bénévoles pour renforcer l'équipe et apporter une aide & une écoute aux familles.

Vous êtes intéressés ? **Une rencontre préalable** permettra d'échanger sur le projet, les attentes et le fonctionnement. Et pour finir, **une formation de 4 jours** est prévue pour vous préparer.

Contactez **Fabienne BOUCARD** au 02.51.71.96.28 ou à laep@cc-sevreloire.fr.

De l'humidité dans votre maison ? RDV le mercredi 29 mai à 18h30

au château de Briacé au Landreau

Découvrez les causes, les risques, les solutions techniques et financières.

18h30 - 19h15 : Présentation des causes d'humidité dans le bâti ancien

19h15 - 20h : **Atelier à destination des habitants** - Isolation, étanchéité, ventilation, etc : les solutions techniques et financières pour bien gérer l'humidité de votre logement

Atelier à destination des professionnels du bâtiment - Étanchéité, perspiration et matériaux biosourcés - Des solutions techniques pour une bonne gestion de l'humidité dans le bâti ancien.

20h- 20h30 : **Vos projets de rénovation** : temps d'échanges entre habitants et professionnels.

20h30 : Buffet et dégustation de vin du domaine

Inscription : pcaet.cc-sevreloire.fr

Ateliers pour les aidants au Loroux

Afin de répondre aux besoins des aidants, le **CCAS du Loroux Bottreau**, de **Place des Aidants** et le **CLIC Sèvre & Loire**, proposent une **action mensuelle** d'octobre 2023 à juin 2024 à la mairie du Loroux-Bottreau.

13 mai de 14h à 16h : **Sophrologie** avec Valentine Alberta

17 juin de 14h à 17h : **Cuisine** avec une diététicienne

Séances gratuites sur inscription par mail ccas@loroux-bottreau.fr ou par téléphone 02 51 71 91 02.

Halte-vélo et belvédère de La Pierre Percée sur le parcours de « La Loire à vélo »

Au lieu-dit La Pierre Percée sur la levée de la Divatte, a commencé la réalisation d'une halte-vélo belvédère. Cet équipement labellisé accueillera les cyclo-touristes de « La Loire à Vélo » et sera une porte d'entrée pour les accueillir sur notre territoire.

Les travaux dureront de mars à novembre 2024. Ils sont financés ainsi : Union Européenne 100 000 euros, la préfecture de Loire-Atlantique 65 000 euros, la Région Pays de la Loire 50 000 euros, la commune nouvelle Divatte-sur-Loire 45 750 euros et le Département de Loire-Atlantique 18 000 euros.



Les beaux jours à La Maison bleue du marais



Visite des Montys

Dim. 2 juin à 10h30

À l'occasion des **Rendez-vous aux jardins**, le guide vous fait découvrir la demeure des Montys à **Haute-Goulaine**, de la chapelle jusqu'au jardin anglais.

Visite guidée 1h30

Tarifs : plein 6€, réduit 3€, gratuit moins de 12 ans

Balade chantée Communs de villages

Dimanche 23 juin à 15h

Les communs sont des espaces et des constructions appartenant aux habitants d'un village : four à pain, moulin, étang, etc, à redécouvrir dans une balade rythmée par les chants traditionnels.

RDV place de l'église à **Monnières** - Boucle de 9 km – 2h30

Tarifs : plein 6€, réduit 3€, gratuit moins de 12 ans

Clisson Rock-story

Judi 27 juin à 10h30

La cité clissonnaise regorge de traces visibles de l'époque médiévale. Quels liens entre cette histoire et la culture musicale métal ? Visite guidée – 1h30 Tarifs : plein 6€, réduit 3€, gratuit moins de 12 ans. RDV Place du Minage

L'expo peinture de Yann Quémeneur

Jusqu'au 19 mai inclus, Yann Quémeneur, peintre professionnel nantais dévoile ses **peintures figuratives et modernes** à la Maison bleue.

Entrée libre, du lundi au vendredi 14h-17h, le dimanche 15h30-18h30.

L'expo photo de Françoise Bretagne

Du 26 mai au 30 juin, une série de **photographies animalières** de Françoise Bretagne, intitulée « **Passion oiseaux** » prendra la suite. La photographe y présentera ses clichés sur les oiseaux pris dans le marais de Goulaine mais aussi dans le marais Breton Vendéen. Les **vendredis soir 31 mai et 7 juin à 20h00** à la Maison bleue, Françoise Bretagne animera une soirée projection sur les oiseaux et la prise de vues animalières (gratuit sans réservation)

La fête de la nature

Dimanche 26 mai, participez à l'évènement national « La Fête de la Nature »

14h - 16h : **Sortie nature sur le marais de Goulaine.**

16h : Découvrez les **productions sonores de Silence Podcast** sur les grands espaces naturels et venez discuter avec les réalisateurs.

Et puis, n'hésitez pas à accéder au **point de vue de la Butte de la Roche** pour admirer le printemps qui éclot dans le marais, dépaysement garanti !

L'agenda du Musée du Vignoble Nantais

Escape Game « Les souvenirs de Marcel »

Les 1, 2, 3, 9 et 10 mai de 14h30 à 16h30

Vous trouvez une malle en osier remplie d'objets du passé : des lettres à déchiffrer, des photos à observer et des indices à retrouver dans le musée. Vous avez une heure pour ouvrir tous les cadenas protégés par des énigmes !

Jeu d'enquête en famille – 1h à partir de 8 ans, accompagné d'un adulte

Tarif unique : forfait de 25€ pour une équipe de 2 à 5 joueurs

« La nuit des musées » samedi 18 mai de 18h à 22h

. **Exposition «Le motif dans le paysage** » - Nathalie Beckouche est artiste-tisserande, un art qu'elle mêle à l'observation des paysages pour des créations sensibles et originales. Après plusieurs mois de travail avec les élèves de l'école Gustave Roch d'Aigrefeuille-sur-Maine, les œuvres collaboratives seront exposées toute la soirée en présence de l'artiste.

. **Concert « Cand'elles** » - Mayomi Moreno, chanteuse cubaine et Ellen Pelé, pianiste et chanteuse, vous entraînent dans l'univers des musiques caribéennes. Événement gratuit, sans réservation. Restauration sur place avec « La Crêpe en Balade » et dégustation de vins proposée par le musée.

Conférence mardi 28 mai à 20h30

À Vertou, les archéologues ont découvert plus d'une centaine de sarcophages enfouis entre la place Saint-Martin et le prieuré Saint-Pierre. Ces sarcophages en calcaire blanc, de type « poitevin », présentent les motifs typiques de la région. Que savons-nous des **pratiques culturelles des mérovingiens** ? Quels étaient les rites funéraires de cette époque ? Elodie Cabot, archéologue-anthropologue, propose un éclairage sur une période souvent méconnue.

Conférence jeudi 13 juin à 20h30

L'histoire des distillateurs-liquoristes nantais et des producteurs d'eaux-de-vie du vignoble nantais est peu connue. Cette conférence retrace l'évolution de l'industrie nantaise de la distillation du 17^e siècle jusqu'aujourd'hui à travers la résurgence d'anciennes et nouvelles distilleries. Philippe Martin et Arnaud Biette sont les auteurs de « 40° à l'Ouest » paru en 2024. Gratuit.

Informations : <https://www.musee-vignoble-nantais.eu/le-musee/agenda/>

Le mois de mai se profile très dense en activités pour le service Enfance Jeunesse.

Inscription pour la rentrée 2024 Tarification au taux d'effort

Nous allons remettre à jour les dossiers d'inscriptions des familles pour préparer la rentrée scolaire prochaine. Le service va passer sur **un nouveau mode de facturation selon le taux d'effort à partir de septembre 2024**. Pour chacune des activités—restaurant scolaire, périscolaire matin et soir, accueil de loisirs, passerelle—chaque famille devra multiplier son quotient familial CAF par un coefficient identique à tous, mais spécifique pour chaque activité. Pour ce faire, le règlement intérieur va évoluer et nous vous demanderons de nous envoyer plusieurs fois dans l'année une mise à jour de votre quotient.

Accueil des petits en maternelle Un essai de 2h un jeudi matin

Pour les enfants qui vont entrer, en maternelle—nous en avons dénombré 17—nous rééditons notre **passerelle douce vers l'école**. C'est une action soutenue par la CAF. Le principe : accueillir les familles et les futurs entrant sur une tranche de **2 heures un jeudi matin**, avec un accueil et une présentation du périscolaire, puis un moment de vie dans la classe avec les futurs camarades mais sans les parents pendant environ une heure, en bénéficiant de l'accompagnement pour ce faire de Mélanie.

Les vacances de printemps au pays des bonbons



Aux vacances de printemps, les enfants ont été accueillis sur la deuxième semaine, celle qui était entrecoupée par le 1^{er} mai. Le thème choisi « **Candyland** » (le monde des bonbons) a permis aux enfants de fabriquer nombre de bricolages sur la thématique des bonbons, des sucreries, de la pâtisserie. Les enfants ont profité

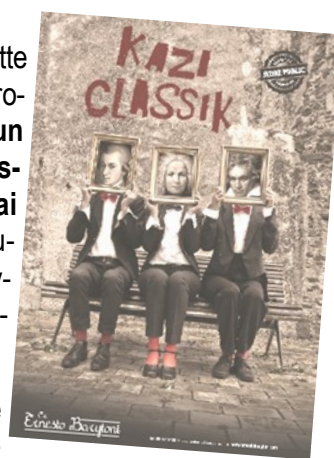
d'une sortie à Candé pour aller y **visiter une chocolaterie et créer un chocolat** pour eux.

Les jeunes de la Passerelle 11-14 ans, ont quant à eux proposer aux habitants du bourg essentiellement **une vente de viennoiseries pour financer un projet de sortie** dans le futur. Ce nouvel autofinancement vient compléter les ventes faites au marché de Noël du zoo ainsi que les recettes tirées de la chasse aux œufs de Pâques. Leur semaine s'est achevée avec une **animation karaoké** sur le site de l'Autre Usine de Cholet.

La semaine sans écran en mai du 27 au 31 mai 2024

Cette fin de mois de mai sera l'occasion de se libérer des écrans, au moins pour notre semaine dédiée en profitant dès la sortie des classes, mais aussi sur les temps de classe, d'activités sportives culturelles et ludiques avec les associations locales, **l'ABACS** en tête, mais également la **bibliothèque**, le **club de handball** de Saint-Julien-de-Concelles, ou encore **Les Francas** et l'animation **sportive départementale**. Ce projet également est soutenu par la **CAF**.

Pour mettre un point d'orgue à cette semaine, le comité de suivi du Projet Educatif de Territoire a choisi un **spectacle familial « Kazi Classik »** qui sera joué **le mardi 28 mai à 19h45 en plein air** au jardin public par la Compagnie Ernto Barytoni. Nous vous y attendons nombreux !



Surveillez bien les cartables de vos chères têtes blondes car le **bulletin d'inscription pour les activités** de la Semaine Sans Ecran va s'y trouver !!

Ce projet de « Semaine Sans Ecran » tient au cœur des élus et de la communauté éducative, l'école en tête. Et nous souhaitons maintenir ce rendez-vous sur les années à venir.

Cet été, destinations au choix Jungle, Olympiades, Mini-camp

L'équipe va consacrer ensuite la fin du mois de mai et une partie du mois de juin pour préparer un temps festif de fin d'année scolaire et glisser tranquillement vers la préparation des activités de l'été. Par-delà le thème décidé « **La Jungle** », nous avons déjà prévu de participer à des **olympiades intercommunales**, à La Regrippière pour les 3-6 ans et au Loroux-Botttereau pour les 6-10 ans. Un **mini-camp** est en cours d'organisation pour les plus grands **pour la semaine du 29 juillet au 2 août 2024**, à La Ducherais.

Renseignements : Olivier ANDREAU.
enfance@mairie-laboissieredudore.fr. 07.76.03.35.47

« Bravo les assos ! »



Exposition le dimanche 9 juin

Le dimanche 9 juin 2024 de 8h à 18h à l'occasion des élections européennes, à la salle Buxeria, l'Union Nationale des Combattants, le Groupe Patrimoine et la municipalité sont heureux de vous présenter le travail de mémoire, réalisé et coordonné par Francis VITU «A la mémoire des nôtres, morts pour la France, 1914-1918 ».

Le groupe théâtral « Fleur de moquette »

Après 7 dates de représentations et plus de 1000 réservations, la troupe « Fleur de Moquette » tient à vous remercier pour votre fidélité, vos rires et vos témoignages affectueux. Notre édition 2024 a été une belle réussite, remplie de partage avec la participation incontournable de nos bénévoles.

Merci à toutes et à tous ! À l'année prochaine !



Oyé ! Oyé ! Le grand défi des lutins Concours pour le Téléthon des 6 et 7 décembre

L'équipe du Téléthon vous propose de vous réunir entre voisins de village, de quartier ou de rue et de nous montrer votre créativité en réalisant le plus beau des lutins ! Minimum requis pour votre lutin 60 cm. Concours fixé au 6 et 7 décembre, pour la Téléthon, avec une récompense au plus beau lutin !

En 2023, les bénévoles et artisans du Téléthon ont aménagé la place du jardin public : sapin en bois et charrette de Charles Pasquereau tirée par ses 4 rennes. Pour 2024, le projet est d'étoffer cet aménagement dans le but de réaliser un village de Noël, avec la participation de chacun d'entre vous. L'équipe des artisans du Téléthon se chargera de construire la maison qui accueillera vos lutins durant tout le mois de décembre auprès de notre sapin et de notre charrette.



Journée festive Dimanche 2 juin

Pour tous ceux qui souhaitent nous rejoindre pour l'organisation du Téléthon 2024, nous vous proposons un temps convivial le 2 juin à partir de 12h30, à la salle du terrain de foot, autour d'un barbecue partagé ! Chacun ramène de quoi se restaurer et nous nous occupons de la boisson ! Merci de nous confirmer votre présence par mail mbergot-bienvenu@mairie-laboissieredudore.fr
L'équipe téléthon

Aux Lettres du Moulin

Notre soirée « jeux de société » du vendredi 22 mars, à la bibliothèque, a réuni une vingtaine de joueurs, enfants comme adultes, autour de jeux de plateau, énigmes, jeux d'ambiance, stratégiques... Une belle soirée conviviale où les fous rires étaient de mise !

L'entrée est toujours libre et gratuite.

N'hésitez pas à nous rejoindre pour les prochaines animations que vous retrouverez dans le programme du réseau des bibliothèques.



Les activités du jeudi du Club de l'Age d'Or

Mini-Concours de belote et jeux de société

Lieu : Salle Buxéria Horaires : 14h30

Dates : jeudis 2 et 16 mai, ainsi que les jeudis 13 et 27 juin et exceptionnellement le vendredi 31 mai.

Randonnées Pédestres

Départ : parking de la salle Monfort Horaires : 9h

Dates : jeudis 10 et 23 mai, ainsi que les 6 et 20 juin.

Ce jour-là pique-nique avec le Club de La Remaudière

Les ateliers au Jardin de Briacé

Pour accueillir le printemps de la meilleure manière qui soit, dès le mois d'avril, les élèves en formation horticole du lycée Briacé vous invitent à les rejoindre sur leur exploitation pédagogique. Ils vous proposeront **des animations thématiques gratuites** sur le fleurissement des jardins et les cultures potagères.

Ces rencontres, ouvertes à tous, offriront des échanges riches entre les futurs professionnels et les jardiniers occasionnels ou passionnés !

Programme des ateliers

- Vendredi 17 mai de 14h à 16h : Le potager fleuri
- Vendredi 24 mai de 14h à 16h : Un jardin fleuri réussi
- Vendredi 31 mai de 14h à 16h : L'eau dans le potager

Les Serres pédagogiques Briacé au sein du Lycée Briacé
Tél. 02 40 06 49 17 / Page Facebook

Site internet : <https://lycee.briace.com/>

Le comité de jumelage recherche des familles d'accueil

Le Comité de Jumelage Loire-Divatte recherche encore quelques familles d'accueil pour héberger des Allemands et Anglais de nos villes jumelées du 7 au 11 mai 2024.

Contact : jumelage.loire-divatte@gmail.com

Marathon de pêche samedi 8 juin

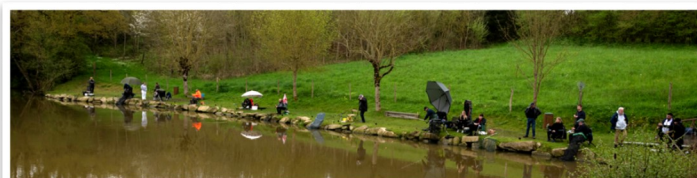
L'association de pêche de La Boissière vous invite à son marathon de 6h de pêche « au coup en américaine » de 8h30 à 11h30 et de 14h30 à 17h30, accueil à partir de 7h.

Inscription : limitée à 14 équipes

Tarif : 35 € par équipe

Restauration sur place dès le midi

Repas du soir : 20 euros (apéro, entrée, cochon grillé, fromage, dessert) - réservation auprès de la boucherie-primeurs-épicerie « Les Saveurs de Tinaïs ».





L'ABACS fête les 10 ans Le vendredi 31 mai 2024 en soirée

Adhérents ou anciens adhérents, nous vous attendons le 31 mai pour fêter 10 ans d'une belle aventure sportive et culturelle ! Au programme : apéro, Fouées et soirée dansante animée par DJ Chrismo. Alors renvoyez-nous le bulletin d'inscription envoyé par mail et n'hésitez pas à venir en famille

Bientôt les examens ! Pour nos jeunes, l'ABACS a tout prévu !

Ateliers de sophrologie avec Amandine Bien-être

Prépare toi pour partir confiant à ton examen ! 3 séances de sophrologie pour te donner les clefs afin d'être serein et efficace le jour J : relâcher la pression, booster ta mémoire, rester détendu. Les **mercredis 5, 12 et 19 mai de 18h30 à 19h30 à la Bibliothèque**, 15€ la séance (40€ les 3 séances).

Se préparer à l'oral et sans stress

Ateliers « Être à l'aise à l'oral » - Viens participer aux 3 ateliers basés sur des jeux et techniques du théâtre pour t'entraîner à présenter un projet, savoir argumenter, gérer ton stress...

Les **mercredis 15, 22, 29 mai de 17h à 19h à l'espace Buxeria**,
Tarif : 45€ les 3 séances.

Renseignements et inscription : abacs2014@gmail.com

Ateliers Sophro Ados
Passer ton examen en confiance

Avec Amandine bien-être

Les **mercredis 5, 12, 19 juin de 18h30 à 19h30**
3 séances pour

- Relâcher la pression
- Booster ta mémoire
- Passer les épreuves en mode détendu

15€ la séance ou 40€ les 3 séances

Bibliothèque - La Boissière du Doré
Renseignements et inscription : abacs2014@gmail.com

Jeu d'improvisation pour débutants s'amuser, oser, gagner en confiance, lâcher prise

Vous cherchez une activité amusante et originale qui vous permettra de lâcher prise ou de gagner en confiance ? Ces ateliers débutants sont faits pour vous ! Rejoignez **Pascaline les samedis 25 mai et 15 juin de 10h30 à 12h** pour découvrir ou redécouvrir l'impro théâtrale !

Public : Ados de plus de 15 ans et adultes

Dates : samedis 25 mai et 15 juin de 10h30 à 12h

Lieu : Salle Buxeria

Tarif : 15 euros la séance

Réservations : abacs2014@gmail.com

Je suis (enfin) à l'aise à l'oral !

Tu passes ton brevet ou ton bac ?
Tu présentes un projet ?

Participe aux 3 ateliers basés sur des jeux et techniques du théâtre pour

Mercredis 15, 22 et 29 mai de 17h à 19h
45 € les 3 séances

Salle Buxeria
La Boissière du Doré

Connaitre les leviers d'une communication efficace

Savoir argumenter

S'entraîner à présenter un projet

Gérer ton stress

Renseignements et inscriptions abacs2014@gmail.com
<http://abacs.bdd.free.fr>

L'ABACS recrute !

Suite au départ de plusieurs intervenants partant vers d'autres projets, nous recherchons plusieurs profils dynamiques et motivés pour animer des cours à partir de la rentrée 2024. Les postes proposés (uniquement avec le statut d'auto-entrepreneur) :

- . un(e) professeur(e) **d'activités dansées dynamiques** pour enfants (8-12 ans) et ados/adultes (à partir de 13 ans)
- . un(e) professeur(e) de **Multi-sport pour les 3-6 ans** (de la PS au CP)
- . un(e) professeur(e) de **Fitness**
- . un(e) professeur(e) de **Cardio-boxing**

Nous sommes également ouverts à toute autre activité !

Les profils recherchés : dynamique et motivé, pédagogue et patient, à l'écoute des participants.

Les missions : Préparer les cours hebdomadaires qui évoluent au cours de l'année ; Assurer la sécurité des participants ; Créer une ambiance conviviale.

Si vous êtes intéressé(e) par ce poste, veuillez envoyer votre candidature (CV et lettre de motivation) à l'adresse suivante : abacs2014@gmail.com

ATELIERS
Improvisation débutants

ADULTES & ADOS + 15 Ans

Tu veux jouer et t'amuser, gagner en confiance, oser, lâcher-prise ? Viens découvrir l'atelier impro !

Les **samedis 13 avril, 25 mai, 15 juin de 10h30 à 12h00**.
15€ la séance ou 40€ les 3.

Inscription abacs2014@gmail.com
<http://abacs.bdd.free.fr>

Terre et peuplement de La Boissière du Doré

Plateau versus vallée

Notre commune est située sur le plateau des Mauges qui est plat à une altitude située entre 90 et 100 m. Cette surface est incisée par la vallée de la Divatte qui s'encaisse de 30 à 40 mètres et par ses petits affluents (ruisseaux du pin, de l'Aulnaie, de la Tannerie, de la Giraudière, de la Fontaine, du Carteron, etc).

Le plateau est recouvert d'une couche d'argile de 15 à 35 m d'épaisseur, utilisée depuis longtemps pour fabriquer des pots, briques et tuiles. Au village des Tuileries, se trouvait un four à tuiles et La Barbotière doit son nom à la barbotine. Depuis les années 1960, seule reste de ce passé, la grande briqueterie.

Villages versus métairies

Les premiers paysans s'installèrent de part et d'autre de la vallée de la Divatte et ses petits affluents, où l'argile est absente et où la terre est fertile. Ici, on observe un alignement continu de **gros villages**, comme La Brégeonière (voir la **carte p.18 de La Plume de mars 2024**). C'était un habitat groupé d'une dizaine ou plus de familles de petits paysans libres, propriétaires de leurs terres. Ils cultivaient le coteau. Ils possédaient en terres collectives, les **pâturages humides de fond de vallée** et les **landes incultes de plateau**. Le parcellaire agricole était très morcelé, chacun ayant des petits terrains dans chaque terroir.

Les terres argileuses du plateau (au dessus de 90 m. d'alt. environ) **restèrent longtemps en landes incultes**. Mais des familles bourgeoises de militaires (écuyer, sénéchal), exerçant le droit (avocat, juge, notaire) parfois anoblies et des familles de négociants du port de Nantes s'approprièrent progressivement les terres autrefois collectives et **mirent en culture le plateau**. Ils y créent alors des **métairies isolées, au parcellaire vaste et compact**, qu'ils louent à une ou deux familles paysannes.

Le règne des propriétaires

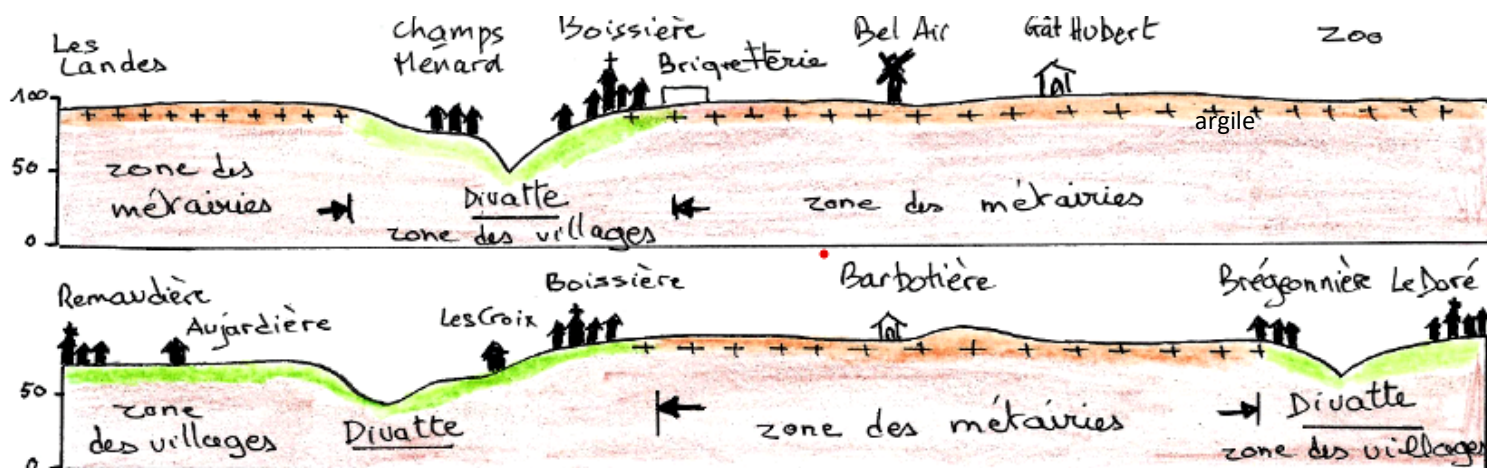
La bourgeoisie étend son pouvoir foncier. Vers 1860, l'essentiel des terres appartient à 3 familles : **Bureau de la Gaudinière** résidant au « grand logis », **Panneton** dans un autre logis route d'Ancenis, **Barbier du Doré** au logis de la Péquinière. Leur résidence boissérienne est occasionnelle, car ils vivent en ville. **Les Bureau possèdent des terres aux environs du bourg** : la Cour, les Croix, l'Aulnaie, la Gaudinière. **Les Panneton possèdent le nord** de la commune : métairies de la Piltière, la Coupaudière, la Huberdrie. **Les Barbier possèdent l'est** vers le Doré : La Péquinière, la Peignerie, La Bobinière et le Carteron.

La dernière représentante de la descendance des Bureau est **Mademoiselle Hélène François-Saint-Maur**, qui fut **maire de la commune de 1964 à 1977**. Après sa mort, le grand logis est vendu. Leur domaine foncier fut vendu aux agriculteurs qui l'exploitaient à partir des années 1970.

La famille Panneton qui a fait fortune dans le commerce colonial nantais a racheté les biens de la famille Barbier vers 1870 et est devenue le plus important propriétaire de la commune. En 1929, une donation à leur petite fille, Henriette Costa de Beauregard, compte deux beaux logis, une douzaine de fermes, **286 hectares de terres, soit 30 % des terres de La Boissière** ! Les logis ont été vendus, ainsi que les bâtiments agricoles, mais cette famille possède aujourd'hui encore une grande partie de ses terres agricoles, qu'elle loue aux agriculteurs et au zoo.

L'effondrement des pouvoirs fonciers dans les années 1960 coïncide avec le développement d'un nouveau règne économique : celui des entrepreneurs de la brique et du bois.

Coupe topographique et paysagère de La Boissière du Doré et ses environs



« Nous, La Boissière ! »

Maurice Poilane **Un homme engagé pour le collectif**

Maurice est né à La ferme de la Péquinière qu'exploitaient ses parents. Il y a passé sa vie active comme agriculteur, éleveur laitier. Lors de l'ouverture du zoo en 1984, avec **son épouse Marie-Claude**, ils créent un camping à la ferme et une ferme pédagogique pour permettre à des enfants nantais d'entrer en contact avec les animaux.

Depuis sa jeunesse, où il participait aux spectacles de variétés, Maurice s'est investi de façon continue pour la vie de notre commune, tant sur le plan associatif, que professionnel agricole, que municipal. Dans les années 1960-70, il soutient la création de l'équipe et du stade de foot. Il est aussi président de la caisse locale du Crédit Agricole. **Maurice a participé pendant 37 ans au conseil municipal !**



Simple conseiller avec le maire Joseph Macé à partir de 1977, il devient adjoint au maire Michel Doré à partir de 1989, avant de devenir maire lui-même de 2001 à 2014. C'est dans ce cadre qu'il participe à la progressive construction intercommunale, depuis les SIVOM de Vallet et du Loroux-Bottereau, jusqu'à l'actuelle communauté de communes Sèvre et Loire. Il participe également à la vie du Syndicat Mixte du Pays du Vignoble Nantais. Il fonde avec d'autres, l'éco-cyclerie de Vallet. Maurice est une vraie **mémoire vivante** pour la commune. Avec lui, pas besoin de plan ou de schéma des réseaux communaux : Maurice a tout en tête ! Il semble se souvenir où passent tous les fils et leurs raccordements, chaque tuyau, leur diamètre et le sens de la pente !

ma des réseaux communaux : Maurice a tout en tête ! Il semble se souvenir où passent tous les fils et leurs raccordements, chaque tuyau, leur diamètre et le sens de la pente !

Depuis sa retraite, il vit dans le bourg. Sa vie de bénévole associatif se poursuit au sein du Groupe Patrimoine et de l'éco-cyclerie de Vallet. Merci à lui pour son engagement au long cours au service de la commune !

Groupe Patrimoine



Voici Marguerite Mainguy, surnommée « **Margot PTT** », la receveuse des postes de l'agence postale boissérienne **prise en photo par André Lucas dans les années 50**. PTT signifiait « Postes, Télégraphes et Téléphones » puis « Postes et Télécommunications », avant de devenir « La Poste » en 1990.

Le saviez-vous ?

La Boissière du Doré possédait une poste. L'agence se situait au rez-de-chaussée du bâtiment central de la Place de la Poste (ou place du Moulin) derrière l'église. La dernière receveuse fut Françoise Robineau qui devint secrétaire de la mairie après la fermeture de l'agence postale vers l'an 2000.

C'est maintenant « Les Saveurs de Tinaïs » qui assurent le **Point-Relais postal**. Ouvert du mardi au samedi aux heures du magasin, l'amplitude horaire de notre Point-Relais est supérieure à celle des agences de La Poste des environs. Merci à nos commerçants !

Le Golden* Boissière agenda

*Golden signifie « doré » en anglais !

Conseil municipal

Mardi 28 mai à 19h30

Conseils communautaires au Loroux-Bottereau à 19h30

22 mai et 19 juin

UNC-Commémoration

Mercredi 8 mai à 9h30

Rando Remaudière

Mercredi 8 mai à 9h

Age d'Or - jeux à 14h30

Jeudis 2 et 16 mai, 13 et 27 juin
+ vendredi 31 mai

Age d'Or - randonnées à 9h

10 et 23 mai, 6 et 20 juin

Vide-grenier de La Remaudière

Dimanche 19 mai

ABACS - Etre à l'aise à l'oral

Merc. 15, 22 et 29 mai 17h-19h

L'ABACS fête ses 10 ans

Vendredi 31 mai

Asso Téléthon - Barbecue

Dimanche 2 juin

ABACS - Jeu d'impro

Sam. 25 mai et 15 juin 10h30-12h

ABACS - Sophrologie Ados

5, 12 et 19 juin 18h30-19h30

Concours de pêche

Samedi 8 juin à l'étang

Elections européennes

Dimanche 9 juin à Buxeria

AEPB - fête de l'école

Samedi 15 juin

CDF - Feu d'artifice

Samedi 6 juillet au parc

Le repas des aînés le samedi 12 octobre

Les communes de La Boissière du Doré et de La Remaudière organisent de nouveau le repas des aînés ensemble. Il se déroulera le samedi 12 octobre à la salle Montfort. La commune sollicitera ses aînés au mois de septembre.

Les nouvelles entreprises de La Boissière

« Le temps d'une tisane »

Priscillia est passionnée par le monde végétal depuis toute petite, aussi bien des fruits et légumes que des plantes sauvages et médicinales. En 2019, elle intègre l'équipe des marchés Graines d'ici. En parallèle, elle fonde "le temps d'une tisane" pour laquelle elle cultive une parcelle et continue de parcourir chemins et sous-bois à la recherche de plantes comestibles. En 2022, elle choisit de s'y consacrer à temps plein.

« Loumer » un monde de fleurs

Louise, costumière dans le monde du spectacle pour Disney et pour la compagnie Remue-Ménage, a quitté la région parisienne et est rentrée au pays pour créer sa marque d'accessoires, de déco et de vêtements. Ses créations sont sur instagram : loumer.creation

Landrin Méca Soudure

Frédéric a créé la société Landrin Méca Soudure en septembre 2023 à La Bregeonnière. Son domaine d'activité est l'entretien et la réparation de matériel agricole et la ferronnerie d'art. Il se déplace avec son camion-atelier ambulante.

Les saveurs de Tinaïs

La boucherie-primeurs-épicerie
sera fermée du 20 au 27 mai inclus

Offre d'emploi

L'entreprise LECOINDRE, fabricant de palettes en bois, recherche un monteur de palettes H/F : montage manuel, robotique ou numérique. En CDI à partir de mai 2024. Formation en interne. 39h/semaine. Profil : motivé, autonome, persévérant, volontaire. Savoir-faire : aptitude à mettre en œuvre la réalisation technique d'une production, notion de polyvalence. Envoyez candidature (CV + lettre de motivation) par mail à : sarllecoindre@wanadoo.fr

Assistante maternelle

Mme LAMBERT, assistante maternelle, dispose de 2 places à partir de septembre 2024. Contact : 06 62 36 64 64.

Dépôt d'annonces

Le prochain n° de LA PLUME paraîtra le 1 juillet 2024.

Avant le 5 juin, déposez vos annonces à venir, vos comptes rendus d'événements passés et toutes vos informations, à la mairie.