

La Plume

N° 238 MAI - JUIN 2026

LA BOISSIÈRE DU DORÉ BULLETIN MUNICIPAL D'INFORMATIONS



Notre vie commune

Illustration générée par IA*

Petite chronique de notre vie à La Boissière du Doré

AUX ACTES, CITOYENS !

Résultats élection
municipale
Présentation de la
nouvelle équipe et des
commissions
Budget

PAGE 5-6

BRAVO LES ASSOS !

« Sitcom » au
Théâtre
Boiss'Plantes &
Nature La boucle
boissière...

PAGE 10-13

NOUS, LA BOISSIÈRE !

Notre biodiversité
Anthony Vilain
La Boissière du Doré
dans les yeux
d'André Lucas

PAGE 14-15

TRÈS CHERS LECTEURS,

Il a été porté à l'attention de votre dévouée Plume qu'un léger vent nouveau souffle sur La Boissière du Doré...

Rien de bien visible au premier regard, mais suffisamment, semble-t-il, pour que les plus attentifs y trouvent matière à commentaire.

Car voyez-vous, à La Boissière, tout finit toujours par se savoir... ou, à défaut, par se deviner.

ET VOTRE PLUME N'ÉCHAPPE PAS À LA RÈGLE.

Depuis quelque temps, il se murmure ici et là qu'un projet, que certains attribuent déjà à un certain André Lucas, pourrait bien voir le jour plus vite qu'on ne le pense...

Dans le même temps, d'autres esprits, plus festifs sans doute, laissent entendre qu'une soirée des plus animées se prépare autour d'un feu d'artifice qui ne devrait laisser personne indifférent.

Rumeurs ?
Peut-être.

Mais l'expérience nous a appris que ce genre de confidences trouve souvent, tôt ou tard, un certain fond de vérité.

Car ici, entre terres et chemins que chacun connaît par cœur, ce sont ces petits indices qui racontent le mieux notre village.

Et c'est précisément là que les choses deviennent intéressantes... Ainsi votre Plume aurait décidé de regarder tout cela d'un peu plus près.

Avec, disons-le, une attention légèrement plus audacieuse.

À vous d'en juger...



Le mot de madame le Maire

Merci à toutes celles et tous ceux qui se sont rendus aux urnes lors de cette élection municipale. En votant, vous avez affirmé votre attachement à notre démocratie locale et à l'avenir de La Boissière du Doré.

Je tiens aussi à saluer chaleureusement celles et ceux qui ont œuvré au service de notre commune ces dernières années : élus, agents municipaux, associations, bénévoles. C'est grâce à cet engagement collectif que nous avons pu avancer ensemble, et notamment redresser nos finances communales pour envisager l'avenir plus sereinement.

Notre cap est clair. Préserver ce qui fait l'identité de notre village, à laquelle nous sommes profondément attachés. Concilier qualité de vie, dynamisme et développement maîtrisé. Faire de La Boissière du Doré un lieu où il fait bon vivre, aujourd'hui comme demain.

Concrètement, nous poursuivrons notre engagement pour la transition écologique, pour des services publics de proximité efficaces, pour l'accompagnement de nos enfants et pour une solidarité renforcée entre les générations.

Et surtout, nous voulons faire société commune. Favoriser les rencontres, le dialogue, le respect mutuel. Pour cela, dès septembre, nous organiserons des temps d'échange et des permanences pour vous écouter et partager nos projets. Un Conseil des Sages sera également créé pour donner plus de place à la parole citoyenne.

Vous l'aurez remarqué : La Plume fait peau neuve ! Cette refonte, portée par Marie Bergot-Bienvenu et la nouvelle Commission Communication, marque notre volonté de mieux vous informer. N'hésitez pas à nous faire vos retours sur cette nouvelle formule. Je tenais par la même occasion à remercier Valérie Jousseume qui a fait vivre cette Plume pendant 4 ans et reste membre de la Commission et autrice d'articles.

Et feuillotez bien ce numéro : vous y découvrirez tous les événements qui vous attendent dans les prochaines semaines, et ils sont nombreux ! Guinguettes, feux d'artifice, fêtes d'école, vide-village... Il y en aura pour tous les goûts.

Les années qui s'ouvrent seront celles de l'action, de la proximité et de la fidélité à nos engagements. Avec toute l'équipe municipale, nous travaillerons avec sérieux et esprit collectif pour préparer ensemble l'avenir de notre commune.

***Excellente lecture, beau printemps à La Boissière du Doré,
profitez de chaque instant auprès des vôtres.***

Bien à vous.



Catherine GARCIA SENOTIER
MAIRE DE LA BOISSIÈRE-DU-DORÉ

MEMO

URGENCES

24/24 - 7J/7

Pharmacie garde : **32 37**
Pompiers : **18**
SAMU : **15**
Gendarmerie : **17**
Urgences : **112**
Pour les sourds : **114**

SOS ÉCOUTE

24H/24 - 7J/7

Enfants maltraités : **119**
Violences femmes : **39 19**
Violence pers. âgées : **39 77**
Prévention Suicide : **31 14**
Harcèlement scolaire : **30 20**
Cyber-harcèlement : **30 18**
SOS Amitié : **09 72 39 40 50**

Alcool-info-service.fr
0 980 980 980

Drogues-info-service.fr
0 800 23 13 13

Joueurs-info-service.fr
09 74 75 13 13

MAIRIE

8 place de la Mairie
44430 La Boissière du Doré
Tél. 02 40 33 70 16

8h30 à 12h00 les lundis,
jeudis et vendredis et
de 16h à 18h30 le mardi.
L'accueil est fermé le
mercredi.

Mail :
accueil@mairie-
laboissieredudore.fr

https://www.mairie
boissiere-du-
dore.fr



DÉFIBRILATEURS

En cas d'arrêt cardio-respiratoire, portez les premiers secours ! Trois défibrillateurs automatiques externes (DAE) sont présents sur la commune :

- sur le mur extérieur de la mairie
- au stade de football
- À l'intérieur de la salle Buxéria

UNE VIE A DÉJÀ ÉTÉ SAUVÉE SUR LA COMMUNE GRÂCE À CE DISPOSITIF !



CARTE D'IDENTITÉ ET PASSEPORT

Pour renouveler vos papiers d'identité, créez votre dossier sur

[https:// passeport.ants.gouv.fr](https://passeport.ants.gouv.fr).

Prenez ensuite rendez-vous dans une mairie habilitée (Vallet, Le Loroux-Bottereau...), pour déposer votre dossier muni des justificatifs demandés.

ATTENTION AUX DÉLAIS, SOYEZ PRÉVOYANT ET ANTICIPEZ VOS DEMANDES !

BIBLIOTHÈQUE

Ouverture mercredi et dimanche 10h-12h
vendredi 16h-18h

25 rue des Mauges - 44430 La Boissière du Doré

02 40 33 91 84

POINT JUSTICE DU VIGNOBLE

Espace Sèvre et Loire - 1 place Charles de Gaulle à Vallet
Rencontrez un médiateur conseil pour les conflits de voisinage
ou les problèmes financiers, famille, droit, immobilier,
administration publique...

sur RDV uniquement au **02 51 71 92 12**



Magazine édité par la commune de La Boissière du Doré
Responsable de la publication : Madame le Maire Catherine GARCIA SENOTIER
Rédaction, conception, mise en page : Commission Communication
Impression : mairie de la Boissière du Doré
CRÉDITS PHOTOS : NATHALIE BONNET-PHOTOGRAPHE, MARIE BERGOT-BIENVENU,
RÉMI BOUTELOUP, ROGER LEPRIELLEC, PASCALINE TERRIEN, BENOÎT JOLLY, MAURICE
BOUHIER, CCSL, MAIRIE.
Ont collaboré pour ce numéro : Théâtre Fleur de mogettes, Association BMC,
Association de pêche de la Boissière du Doré.
Distribution boîtes aux lettres : conseillers municipaux
Tirage : 498 exemplaires

Aux Actes Citoyens!

ETAT CIVIL

MARS ET AVRIL 2026

BIENVENUE À :
SOLANGE PAUVERT, LE 1ER MARS
MAXINE LIÉNART, LE 26 AVRIL

NOS ADIEUX À :
MARTINE VILAIN NÉE
MOREAU, LE 7 AVRIL

LA BOISSIÈRE-DU-DORÉ RÉSULTATS DU BUREAU UNIQUE					
INDICATEUR	TOTAL	%		TOTAL	%
INSCRITS	833		BULLETINS NULS	27	14,91 %
ABSTENTIONS	424		SUFFRAGES EXPRIMÉS	348	85,09 %
VOTANTS	409	49,10 % <small>des inscrits</small>	VOTES PAR PROCURATIONS	4	
EMARGEMENTS	409				
BULLETINS BLANCS	34				

RÉSULTATS		
LISTE DE CANDIDATS	TOTAL	%
Avançons ensemble pour La Boissière du Doré <small>Liste conduite par Catherine GARCIA SENOTIER</small>	348	100,00 %

Nous croyons en une commune ouverte et participative, où chacun peut s'impliquer et contribuer aux projets collectifs.
C'est vers cette Boissière que nous voulons avancer, ensemble, avec vous !



De gauche à droite et de haut en bas : Mathieu Michaud, Jérôme Rabaste, Loïc Jarno, Thomas Behoteguy, Marie Bergot-Bienvenu, Stéphanie Bouyer, Karine Leroux-Rebello, Sébastien Dubois, Nathalie Bonnet, Virginie Florance, Fanny Cauchefer, Catherine Garcia Senotier, Jean-Guy Pichon, Valérie Jousseau, et Florent Grasset en bulle.

LES COMMISSIONS MUNICIPALES

Les commissions municipales sont des groupes d'élus chargés de préparer les décisions du conseil municipal. Elles étudient les dossiers (travaux, budget, vie locale...), analysent les besoins et formulent des propositions. Leur rôle est consultatif : elles donnent un avis, mais les décisions sont prises en conseil municipal. Elles permettent d'approfondir les sujets, de mieux répartir le travail entre élus et de faciliter des décisions plus éclairées.

URBANISME - CADRE DE VIE

STÉPHANIE BOUYER
FLORENT GRASSET
VALÉRIE JOUSSEAUME
MARIE BERGOT BIENVENU
SÉBASTIEN DUBOIS
KARINE LEROUX REBELO

BATIMENT-VOIRIE-ESPACES VERTS

THOMAS BEHOTEGUY
FLORENT GRASSET
JÉRÔME RABASTE
SÉBASTIEN DUBOIS
MATHIEU MICHAUD

CENTRE COMMUNAL D'ACTION SOCIALE

FANNY CAUCHEFER
FLORENT GRASSET
VIRGINIE FLORANCE
KARINE LEROUX REBELO
NATHALIE BONNET

ENFANCE - JEUNESSE

LOIC JARNO
VIRGINIE FLORANCE
JEAN-GUY PICHON
FANNY CAUCHEFER
MARIE BERGOT BIENVENU

COMMUNICATION

MARIE BERGOT BIENVENU
MICHAUD MATHIEU
VALÉRIE JOUSSEAUME
NATHALIE BONNET
JEAN-GUY PICHON
KARINE LEROUX REBELO

ASSOCIATIONS - PATRIMOINE - CULTURE

NATHALIE BONNET
THOMAS BEHOTEGUY
MATHIEU MICHAUD
VALÉRIE JOUSSEAUME
JEAN-GUY PICHON

FINANCES

KARINE LEROUX REBELO
THOMAS BEHOTEGUY
LOIC JARNO
STÉPHANIE BOUYER
FANNY CAUCHEFER
FLORENT GRASSET
SÉBASTIEN DUBOIS

BUDGET 2026

LA BOISSIÈRE-DU-DORÉ

POSTES BUDGÉTAIRES	2025	2026	ÉVOLUTION
 011 - Charges à caractère général	419 276.47 €	366 980.05 €	↓ - 52 296.42 €
 012 - Charges de personnel et frais assimilés	514 202.70 €	490 780.13 €	↓ - 23 422.57 €
 023 - Virement à la section d'investissement	53 400.00 €	79 564.42 €	↑ 26 164.42 €
 042 - Opérations d'ordre de transfert entre sections	28 999.52 €	17 664.33 €	↓ - 11 335.19 €
 65 - Autres charges de gestion courante	84 000.00 €	71 867.94 €	↓ - 12 132.06 €
 66 - Charges financières	19 284.00 €	27 519.18 €	↑ 8 235.18 €
 67 - Charges spécifiques	1 200.00 €	1 296.00 €	↑ 96.00 €
 68 - Dotations aux provisions et dépréciations	9 751.89 €	-	↓ - 9 751.89 €
TOTAL BUDGET	 1 130 114.58 €	 1 055 672.05 €	 - 74 442.53 €

Il se murmure, à La Boissière du Doré,

Que certaines décisions, prises en toute discrétion, méritent qu'on s'y attarde un instant...

Le 31 mars dernier, la commune a voté son budget 2026. Un moment discret, mais essentiel, car derrière ces chiffres se dessine une trajectoire.

Depuis 2022, la commune a traversé des difficultés financières : baisse des dotations, choix budgétaires coûteux et évolution du personnel administratif.

En 2025, la barre a été redressée grâce à des décisions assumées : baisse des investissements, réduction du personnel, notamment au service technique, diminution des indemnités et limitation des dépenses de gestion.

Cette année 2026 ouvre un nouveau mandat, avec une ligne claire : maîtriser les dépenses de fonctionnement pour retrouver une capacité d'investissement.

Car un budget, c'est deux piliers :

- **LE FONCTIONNEMENT** QUI FAIT TOURNER LA MAIRIE, L'ÉCOLE ET LES SERVICES TECHNIQUES (LA PART LA PLUS IMPORTANTE)
- **L'INVESTISSEMENT** QUI CONSTRUIT LA BOISSIÈRE DU DORÉ DE DEMAIN : ÉQUIPEMENTS, RÉNOVATIONS, PROJETS POUR TOUS.

Chaque volet se doit d'être **équilibré** en dépenses et en recettes, ces dernières étant financées par les impôts locaux, les services publics comme la cantine et les dotations de l'État, dans un souci constant de **transparence** et de **sincérité**.

Pour 2026, le cap est posé : réduire les charges générales, fiabiliser le budget et préparer l'avenir.

Enfin, la commune compte 13 agents, dont plusieurs à temps non complet, soit 10,52 équivalents temps plein.

SERVICE	NOMBRE D'AGENTS	ÉQUIVALENT TEMPS PLEIN (ETP)
 Service administratif	• 3 agents	• 2.5 ETP
 Service technique	• 4 agents	• 2.91 ETP
 Service Enfance Jeunesse	• 4 agents	• 3.48 ETP
 Service Social	• 2 agents	• 1.63 ETP



Un budget discret... mais résolument utile.

QUOI DE NEUF
LES JEUNES ?

SEMAINE "APPRIVOISONS LES ÉCRANS" DU 18 AU 22 MAI

La commune propose un programme riche et varié qui attend enfants et familles, avec des activités pour tous les âges tout au long de la semaine !

- Les Francas proposeront des ateliers philosophiques en début et fin de semaine, pour inviter les enfants à réfléchir et échanger autour de leur rapport aux écrans.
- De nombreux ateliers viendront compléter ce programme : pâtisserie (proposée bénévolement), activités sportives comme le futsal avec la participation de parents, ou encore un atelier photo avec une sortie au zoo pour réaliser un reportage.

Des moments créatifs et innovants seront également proposés, notamment autour de l'intelligence artificielle, permettant aux enfants de développer leurs idées et projets.

- Théâtre, yoga, sophrologie, jeux et lecture viendront enrichir cette semaine dynamique.
- Enfin, une soirée astronomie ouverte aux familles clôturera la semaine le vendredi soir, pour observer le ciel et partager un moment convivial (si la météo le permet !).

Une belle occasion pour petits et grands de se retrouver, d'expérimenter et de réfléchir ensemble à un usage plus équilibré des écrans.



CCAS

LE CCAS, C'EST QUOI ?

À La Boissière du Doré, le Centre Communal d'Action Sociale (CCAS) est avant tout un service de proximité, à l'écoute des habitants. Il accompagne au quotidien les personnes âgées, les familles ou toute personne rencontrant des difficultés, avec bienveillance et discrétion.

Composé d'élus mais aussi de bénévoles engagés, le CCAS reflète une solidarité locale vivante et active.

Il propose un soutien dans les démarches administratives, des aides ponctuelles, mais aussi des actions pour créer du lien et rompre l'isolement. Parmi les moments forts, le repas des aînés, organisé chaque année avec la commune de La Remaudière, est un rendez-vous chaleureux et convivial, très apprécié de tous.

Véritable acteur de la solidarité locale, le CCAS est là pour accueillir, orienter et accompagner chacun.



N'hésitez pas à vous rapprocher de la mairie pour toute information

CE QUI CHANGE POUR LA BOISSIÈRE DU DORÉ

CLÔTURES : RÈGLES PRINCIPALES

Déclaration obligatoire : toute clôture doit faire l'objet d'une déclaration préalable en mairie.

Intégration obligatoire : elles doivent s'harmoniser avec :

- le paysage,
- les constructions voisines,
- les matériaux, couleurs et hauteurs environnants.

Interdictions :

- filets ou films plastiques,
- matériaux non finis visibles (parpaings, briques creuses, etc.).

Lotissements / projets d'ensemble :

les clôtures doivent respecter le style global prévu.

- Hauteur et caractéristiques des clôtures
- Zones Ua, Ub, Uc, Ul, A, N
- 1,60 m max côté rue
- 2,00 m max entre voisins

Haie possible (max 2,00 m), de préférence côté extérieur.

- Zones Ue et UL

2,00 m max partout (rue et limites séparatives)

Haie possible (max 2,00 m)

- Qualité et esthétique
- Style simple, matériaux de qualité
- Cohérence avec les clôtures voisines
- Soigner l'aspect visible depuis la rue

- Permis de démolir

Un permis de démolir est **obligatoire** si la commune l'a instauré et que les travaux concernent la démolition totale ou partielle d'un bâtiment.



SERVICE TECHNIQUE

LE RADAR PÉDAGOGIQUE VOUS DONNE DES NOUVELLES

Entre le 17 février et le 2 avril 2026, le radar pédagogique installé route de la Remaudière a permis d'observer les comportements de circulation dans la commune.

En moyenne, 850 véhicules par jour empruntent cet axe. La vitesse reste globalement maîtrisée, avec une moyenne de 44 km/h à l'entrée et 46 km/h à la sortie, pour une limitation à 50 km/h.

Un point très positif : 91,94 % des conducteurs respectent la limitation, soit une nette amélioration par rapport à août 2025 (77,62 %).

Toutefois, quelques excès importants subsistent, avec un record relevé à 120 km/h.

Ces résultats montrent une prise de conscience collective, mais rappellent aussi l'importance de rester vigilant.



Il était une fois... une école pleine d'artistes

À La Boissière du Doré, les crayons ont bien travaillé ces derniers mois...
L'illustratrice Laëtitia Le Saux est venue deux fois à l'école, en janvier puis en mars.
Elle nous a fait découvrir son métier et ses illustrations, avant de nous accompagner dans un beau projet créatif.

Nous avons imaginé nos propres histoires, inspirées de ses livres comme,
« Tu te crois le lion » ou « Purée de cochons », en abordant des thèmes importants et en inventant de nouvelles
aventures pour les personnages.

Puis place à la création : fresque d'animaux humanisés, pochoirs, peinture, décalquage...

Nous avons appris à peindre des décors, dessiner autrement et donner vie à tout un univers.

Lors de sa deuxième venue, Laëtitia nous a aidés à illustrer nos histoires.
Et le résultat... nous en sommes très fiers.

L'équipe enseignante remercie l'AEPB pour son soutien.

Une exposition aura lieu le **mardi 2 juin, de 17h30 à 19h**, à la bibliothèque, en présence de l'illustratrice.
Et entre nous... quelques artistes sont sûrement en train de naître ici.



CLASSE 6 - CM1/CM2
CLASSE 2 - MS/GS
CLASSE 3 - CP/CE1

CLASSE 1 - PS/MS
CLASSE 5 - CE2/CM1
CLASSE 4 - CP/CE1



Bravo Les Assos



7 REPRÉSENTATIONS QUI ONT MARQUÉ LES ESPRITS...

Il a été porté à l'attention de votre dévouée Plume qu'au fil de trois week-ends, la troupe Fleur de Moquette a su rassembler un public nombreux, chaleureux et particulièrement enthousiaste !

Car voyez-vous, rires, applaudissements, présence fidèle et énergie partagée ont donné à chaque représentation une vie toute particulière. Et votre Plume ne saurait ignorer ceux qui, dans l'ombre, rendent tout cela possible : de l'accueil à la technique, des décors à l'organisation, leur engagement et leur disponibilité sont, à n'en pas douter, précieux.

Ces trois week-ends auront été riches en émotions, en partage et en cette convivialité qui fait le charme de notre village.

À en croire les plus fidèles, le plaisir de se retrouver l'an prochain semble déjà bien installé !



BOISS'PLANTES

Sous un soleil particulièrement généreux, la Boiss'Plantes a confirmé, cette année encore, un envol des plus prometteurs !

Car voyez-vous, cette seconde édition n'a pas seulement renouvelé le succès de la première...elle l'a amplifié.

La fréquentation, en nette progression, s'est accompagnée d'un nombre d'exposants en hausse, preuve, s'il en fallait une, de l'attrait grandissant de l'événement.

Dans l'ombre, les bénévoles, toujours aussi mobilisés, ont assuré une organisation soignée, au service des exposants comme des visiteurs, et ont largement contribué à la belle réussite de cette journée.

La cellule organisatrice tient à adresser ses plus sincères remerciements à toutes et à tous, et donne d'ores et déjà rendez-vous le 18 avril 2027 pour une troisième édition qui, à n'en pas douter, s'annonce déjà très attendue !



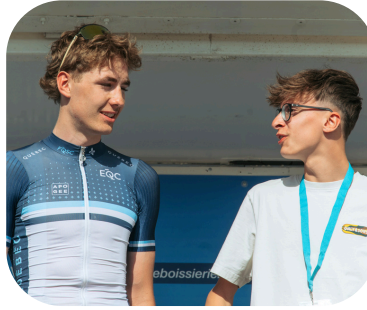


LA BOUCLE BOISSERIENNE

La 2e édition de la Boucle Boissérienne, organisée le 25 avril par Titouan Morinière et Elian Lusson, a confirmé une belle montée en gamme.

Entre courses Access et U19 Nationale, avec le passage emblématique de la Maison Neuve, la journée ensoleillée a rassemblé coureurs, bénévoles et nombreux spectateurs au stade municipal, dans une ambiance festive et parfaitement organisée.

LMO SPORT donne déjà rendez-vous pour la suite !



AMICALE DES PECHEURS

L'Amicale des pêcheurs vous adresse un grand merci pour votre participation à la journée truite du 11 avril !

Malgré une météo capricieuse, vous avez été nombreux à répondre présent, contribuant à la réussite de cet événement grâce à votre enthousiasme, votre bonne humeur et votre esprit de convivialité.

Ces moments de partage au bord de l'eau, entre passionnés comme curieux, ont fait de cette journée une belle réussite.

Encore merci à tous pour votre présence et votre engagement !



LE CLUB DE L'AGE D'OR



Nos rendez-vous

RANDONNÉES PÉDESTRES
DÉPART 9H

JEUDIS 7 ET 21 MAI
JEUDIS 4 ET 18 JUIN

JEUX DE CARTES
À 14H30

VENDREDI 15 ET JEUDI 28 MAI
JEUDI 11 ET JEUDI 25 JUIN

↳ Salle Montfort, La Boissière-du-Doré ◀

Chaque jeudi, les rencontres du Club de l'Âge d'Or, toujours très attendues, rassemblent leurs participants dans une atmosphère chaleureuse et conviviale.

Autour de jeux de société, belote, tac, tik, triomino et bien d'autres, chacun y trouve sa place, que ce soit pour jouer, discuter ou simplement profiter de la compagnie des autres.

Le 16 avril, Pierrick et Jean ont célébré leurs anniversaires en apportant des brioches, ajoutant une touche gourmande à cet après-midi déjà riche en bonne humeur !

Semaine après semaine, ces rendez-vous illustrent pleinement l'esprit du club : créer du lien, entretenir la convivialité et partager ensemble des instants simples... mais précieux.



LE THÉÂTRE A TROUVÉ SA SCÈNE... ET SES TALENTS.

Durant les vacances de février, les enfants ont relevé un beau défi : créer un spectacle en quelques jours.

Entre rires, répétitions et trac de dernière minute, ils ont une nouvelle fois montré combien le théâtre est une école de confiance et de partage. Dans leur élan, l'ABACS prépare déjà la suite, avec la volonté de consolider ses activités tout en s'ouvrant à de nouvelles disciplines.

Les inscriptions se dérouleront du 1er au 15 juin pour les adhérents, puis à partir du 15 juin pour tous.

Des cours d'essai seront proposés tout au long du mois de juin (infos sur Facebook et le site de l'association).

Et si, cette fois, c'était à vous d'entrer en scène ?

Plusieurs membres du bureau quittant leurs fonctions l'an prochain, une année de transition en binôme est proposée pour assurer la relève en douceur. Une belle occasion de s'impliquer, d'apprendre et de contribuer à la vie culturelle de la commune. Rejoignez-nous !

ABACS
INSCRIPTIONS 2026-2027

OUVERTURE À NOS ADHÉRENTS ACTUELS DU 1^{ER} AU 15 JUIN

OUVERTURE À TOUS À PARTIR DU 15 JUIN

RAPPEL : 5€ DE RÉDUCTION SI INSCRIPTION AVANT LE 31 JUILLET

INFO PAR MAIL : abacs2014@gmail.com

Activités proposées : BASKETBALL, FOOTBALL, TENNIS, GYM, YOGA, HIIP-HOP 8-14 ANS, MATHÉMATIQUES 5-7 ANS, ÉCHÉC, PRIMAIRE COLLEGE, ACTIVITÉS MANUELLES SERVICE, BAIN ÉCONOMIE, GÉOLOGIE, SORBOLOGIE.

PLUS D'ACTIVITÉS, PLUS DE PASSIONS, PLUS DE PARTAGE !

LES GUINGUETTES FONT LEUR GRAND RETOUR !

Le CDF vous invite pour le grand retour des soirées guinguettes en 2026. Des moments conviviaux à partager en famille ou entre amis, dans une ambiance festive rythmée par la musique, la danse et les échanges.

Buvette et planches apéritives seront proposées pour accompagner ces instants de détente.

Ces rendez-vous sont l'occasion de faire vivre la commune, de renforcer les liens et de profiter ensemble de moments simples et chaleureux.

Nous vous attendons nombreux au jardin public !

La Boissière du Doré
Guinguette 2026

Jeudi 7 Mai

Vendredi 12 Juin

Vendredi 11 Septembre

Jardin public à partir de 19h00

Groupes musiques
Planche apéro

Organisé par le CDF de la Boissière du Doré



EXPOSITION PHOTO A LA BIBLIOTHÈQUE DU 6 MAI AU 8 JUILLET

Visible sur les horaires d'ouverture de la bibliothèque
Tout public

Plongez dans l'univers du sport et de la danse à travers les photos de **Stéphane Sourintha, un Boissierien.**

AMIS PÊCHEURS ET AMOUREUX DE LA NATURE !

L'Amicale des pêcheurs vous invite à son grand concours de pêche "Marathon", qui se tiendra le **samedi 20 juin 2026** !

Une journée conviviale et dynamique vous attend, placée sous le signe du défi, du partage et du plaisir au bord de l'eau. Que vous soyez pêcheur expérimenté ou amateur, venez tenter votre chance et profiter d'une ambiance chaleureuse entre passionnés.

- Classement et remise des récompenses
 - Buvette et restauration rapide sur place
 - Repas du midi : cochon grillé
- À très bientôt au bord de l'eau !

Repas : 25 €
Réservation Saveurs de Tinalis

Entrée
Melon

Plat
Jambon Grillé à la Broche
Mogettes ou Frites

Fromage

Dessert
Crêpe au Choix
Sucre, Nutella, Beurre Sucre, Sucre Citron, Caramel Beurre Salé, Confiture

AMICALE DES PÊCHEURS
LA BOISSIÈRE DU DORÉ

LA BOISSIÈRE DU DORÉ (44)
ÉTANG DE LA TANNERIE

Samedi 20 Juin
MARATHON DE PÊCHE
AU COUP EN AMÉRICAIN
"6 heures"

☀️ Matin 8h30 - 11h30
🕒 Après-midi 13h30 - 16h30
👤 Accueil des pêcheurs dès 7h
💰 Engagement par équipe 35 €
* Inscription limitée à 14 équipes

REPAS LE MIDI 25 €
(Servi à partir de 12h)
Réservation auprès des Saveurs de Tinalis

BUVETTE & RESTAURATION SUR PLACE DÈS LE MATIN



UN PREMIER VIDE-VILLAGE À LA BRÉGEONNIÈRE : RENDEZ-VOUS LE 14 JUIN

Le village de la Brégonnière à La Boissière du Doré vous ouvre ses portes pour son tout premier vide village, organisé par l'association « **Les Voyettes des Bergeons** » !

Venez chiner, vendre ou simplement profiter d'un moment convivial au cœur du village.

Au programme :

- Exposition sur les Communs de Village
- Parcours historique pour petits et grands
- Rassemblement de véhicules anciens

Emplacement : 5 €

Inscriptions : 07 82 25 53 63

AUX LETTRES DU MOULIN

Rendez-vous **le samedi 20 juin de 10h30 à 11h00** pour une nouvelle animation.

Venez découvrir Emy, une petite fille attachante, au cœur d'une histoire tendre et poétique imaginée et illustrée par 12 assistantes maternelles du territoire.

La lecture du kamishibai sera suivie d'une animation proposée par Estelle, bibliothécaire du réseau des bibliothèques. Un joli moment à partager... tout simplement.



FÊTE DE L'ÉCOLE 2026 : RENDEZ-VOUS LE 27 JUIN

La fête de l'école aura lieu le **samedi 27 juin** au jardin public. Un moment convivial et très attendu, pour célébrer la fin de l'année scolaire tous ensemble !

Au programme : jeux, animations, stands et découverte des projets des enfants... sans oublier quelques surprises et spectacles pour rythmer la journée !

On vous attend nombreux pour en profiter !

Nous La Boissière

PRÉSERVATION DE LA BIODIVERSITÉ

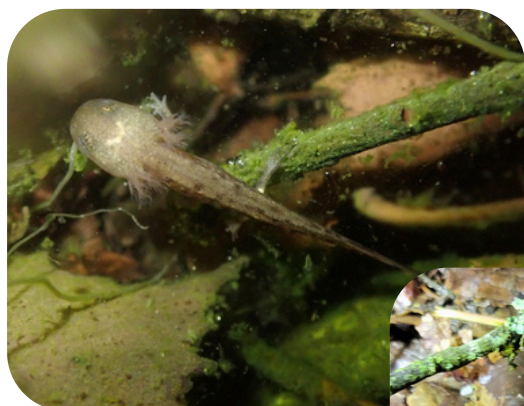
Dans le cadre de la restauration de la continuité écologique, le Département, en concertation avec le Groupe Mammalogique Breton, a réalisé plusieurs aménagements sur ses ouvrages d'art.

- La Délégation Vignoble a notamment créé un passage dédié à la petite faune au niveau du Pont de La Boissière, permettant de franchir le ruisseau de la Divatte (RD 763).
- Cet aménagement facilite les déplacements des espèces locales et contribue à la protection de la biodiversité.

⚠ IMPORTANT : CE PASSAGE EST EXCLUSIVEMENT RÉSERVÉ À LA FAUNE.

Il n'est pas conçu pour supporter le poids des personnes et ne doit en aucun cas être emprunté par les promeneurs.

Merci de votre compréhension et de votre vigilance



UN DRAGON DANS MON ZOO

Dans le cadre de sa mission de protection de la biodiversité, le zoo de la Boissière du Doré, via son fonds de dotation Boissière Mervent Conservation, réalise des suivis de populations de la faune sauvage vivant au sein du parc.

Au printemps, les suivis portent sur les populations d'amphibiens présents dans les points d'eau. 3 passages ont été réalisés pour identifier les espèces et comptabiliser les pontes, larves et individus adultes présents. Les données sont ensuite transmises sur une base de données régionale (Kollect).

Considérés comme les petits dragons des campagnes, les tritons et salamandres sont des espèces protégées. Le parc zoologique est fier d'héberger et protéger des populations importantes de tritons crêtés, palmés et de salamandres. Des populations de grenouilles agiles, rieuses et des crapauds épineux sont aussi recensées !

ANTHONY VILAIN

25 ANS AU SERVICE DE L'AMICALE DES PÊCHEURS DE LA BOISSIÈRE DU DORÉ

Notre étang a été creusé en 1956 (voir La Plume de juillet-août 2025). Un groupe de pêcheurs s'est créé et une association a officialisé l'activité en mai 1972 avec Joseph Huteau, le bourrelier, comme président. Cette première génération vieillissant, la société de pêche s'est endormie au début des années 1990 et l'étang s'est enrichi. C'est le maire Maurice Poilane qui a relancé la société de pêche en 1995 sous les présidences de Christian Babonneau, de Patrice Brangeon, puis entre 2001 et 2025 de **Anthony Vilain**, grand passionné de chasse et de pêche. Depuis octobre 2025, c'est **Jonathan Martin**, un jeune trentenaire, qui est président.

La dizaine de membres très actifs de l'**Amicale des Pêcheurs** gère l'équilibre de la population piscicole et entretient les berges avec les services municipaux. Deux événements annuels fédèrent les passionnés : le **concours de pêche à la truite en avril** et le **marathon de pêche en juin**. **30 pêcheurs** possèdent la carte de pêche annuelle de notre étang. Elle est en vente à 21 euros à l'épicerie et au garage Licois (26 euros si vous vivez hors commune). On peut aussi acheter une carte à la journée pour 6 euros.



Anthony Vilain est natif de notre commune et a l'âge de l'Amicale des Pêcheurs, créée en 1972, qu'il a présidé de 2001 à 2025, pendant 25 années.



LA BRÉGEONNIÈRE TRAVAUX DE PRINTEMPS !

L'association de village "Les Voyettes des Bergeons", c'est-à-dire les habitants de La Brégeonnière eux-mêmes, assurent collectivement l'entretien des **espaces verts** de leur hameau. **Autonomie, convivialité** : des qualités, des idées à diffuser dans toute la commune !

LA BOISSIÈRE DU DORÉ DANS LES YEUX D'ANDRÉ LUCAS

UNE PROMENADE ARTISTIQUE À CIEL OUVERT DANS LE BOURG

En juin, va être installée dans notre bourg, **une exposition de plein air** qui rend hommage à **André Lucas** (1906-2007), photographe, musicien et peintre de notre commune, pour le 120e anniversaire de sa naissance et le 20e anniversaire de sa mort.

Venez à la découverte du bourg de La Boissière du Doré à travers **une boucle pédestre** ponctuée de **18 tableaux d'André Lucas**, peints dans la seconde moitié du 20e siècle et placés *in situ*.



Golden Boissière Agenda



*Golden signifie « doré » en anglais !

EXPOSITION LAETITIA LE SAUX
MARDI 2 JUIN
LA BIBLIOTHÈQUE

GUINGUETTE
VENDREDI 12 JUIN
JARDIN PUBLIC

VIDE VILLAGE
LA BRÉGEONNIÈRE
DIMANCHE 14 JUIN

LECTURE DU KAMISHIBAI
SAMEDI 20 JUIN 10H30
BIBLIOTHÈQUE

MARATHON DE PÊCHE
SAMEDI 20 JUIN
ÉTANG

FÊTE DE L'ÉCOLE
SAMEDI 27 JUIN
JARDIN PUBLIC

FEU D'ARTIFICE
SAMEDI 4 JUILLET
JARDIN PUBLIC

GUINGUETTE
VENDREDI 11 SEPTEMBRE
JARDIN PUBLIC

JOURNÉE DU PATRIMOINE
SAMEDI 19 SEPTEMBRE

CHAMBOUL'BOISS
DIMANCHE 4 OCTOBRE

ANIMATIONS ASSISTANTES MATERNELLES OUVRIR UN LIVRE

BIBLIOTHÈQUE À 9H : 12 ET 28 MAI; 11 ET 28 JUIN

ÉVEIL MUSICAL :

VENDREDI DE 9H À 10H30, À BUXÉRIA – 22 MAI, 19 JUIN

CLUB P'TITS MEUNIER :

MARDI DE 9H À 11H, À SALLE BUXÉRIA – 5 MAI, 2 JUIN

VOUS ALLEZ AVOIR 16 ANS ?



Tous les jeunes Français, garçons et filles, doivent **se faire recenser à la mairie** de leur domicile. Cette obligation légale est à effectuer dans les 3 mois qui suivent le 16^{ème} anniversaire. Munissez-vous de votre carte d'identité/ passeport valide, livret de famille et justificatif de domicile !

AMANDINE BIEN-ÊTRE ÉVOLUE !

Depuis 3 ans, Amandine propose sophrologie et massages bien-être. Aujourd'hui, elle complète son offre avec l'épilation, forte de 18 ans d'expérience en esthétique. Un service de proximité inédit à La Boissière du Doré, pour prendre soin de vous sans vous déplacer.

📍 10 rue des Frênes
🕒 Lun-Ven : 9h-18h30 | Sam : 10h-12h30
☎ 06 81 81 85 30
✉ lecoqamandine44@gmail.com
🌐 amandine-bienetre.fr



Chers lecteurs...
Les murmures vont bon train au sujet de La Plume ! Scannez et donnez votre avis.

(LA CHRONIQUE NE DEMANDE QU'À S'AMÉLIORER... GRÂCE À VOUS)



UN BOL D'OXYGÈNE EN PLEINE NATURE ! POUR LES ENFANTS NÉS ENTRE 2015 ET 2018 - 2 FORMULES :

du 4 au 11 juillet ou du 4 au 17 juillet 2026

CAMP PRÉ-ADOS " LE GOÛT DE L'AVENTURE "
POUR LES ENFANTS NÉS ENTRE 2012 ET 2014 :
du 4 au 17 juillet 2026

L'association intercommunale, soutenue par la CCSL, organise à nouveau cette année ses séjours de vacances pour enfants en Haute-Loire, à Saint-Julien d'Ance, au cœur de l'Auvergne.

Plus d'info / inscriptions en ligne : [https:// www.colonie-vacances-auvergne.fr/](https://www.colonie-vacances-auvergne.fr/)
Contact pour les séjours :
assovival.colo@yahoo.com
Contact association :
associationvival@yahoo.fr



Parution de la prochaine Plume !

Le prochain n° de LA PLUME paraîtra **le 1er juillet 2026**. Faites parvenir vos annonces, récits d'événements et informations à la mairie, dès que possible et avant le 05 juin... **car ici, rien ne reste bien longtemps secret...**